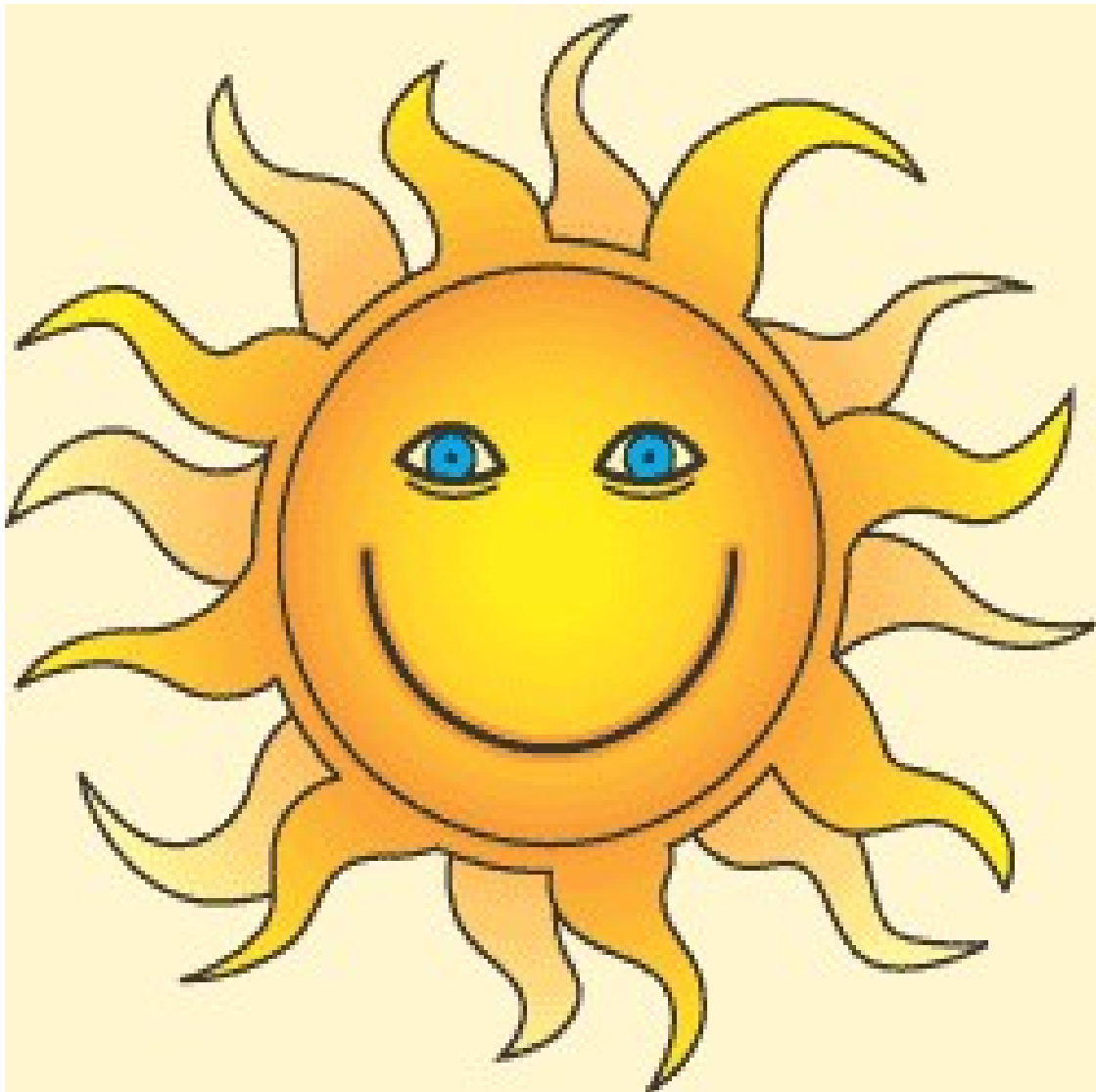


Mateřská škola

SLUNÍČKO



Školní vzdělávací program pro předškolní vzdělávání MŠ Sluníčko Jince

OBSAH ŠKOLNÍHO VZDĚLÁVACÍHO PROGRAMU

1. CHARAKTERISTIKA MATEŘSKÉ ŠKOLY

2. FILOSOFIE NAŠÍ MATEŘSKÉ ŠKOLY

3. PODMÍNKY PŘEDŠKOLNÍHO VZDĚLÁVÁNÍ

- 3. 1 Věcné podmínky
- 3. 2 Životospráva
- 3. 3 Psychosociální podmínky
- 3. 4 Organizace
- 3. 5 Řízení mateřské školy
- 3. 6 Personální a pedagogické zajištění
- 3. 7 Spoluúčast rodičů

4. VZDĚLÁVACÍ OBSAH

- 4. 1 Sluníčko – Já - Kamarádi
- 4. 2 Sluníčko, popojdi maličko
- 4. 3 Sluníčko a jeho rodina
- 4. 4 Sluníčko se rádo směje
- 4. 5. Kam sluníčko cestuje?

5. EVALUAČNÍ SYSTÉM (systém hodnocení)

6. PŘÍLOHY

- 6. 1 Školní řád – umístěn na nástěnkách
- 6. 2 Provozní řád – umístěn na nástěnkách
- 6. 3 Roční plán s rozšiřující nabídkou

1. CHARAKTERISTIKA MATEŘSKÉ ŠKOLY

1. 1 Charakteristika budovy, školní zahrady

Jsme součástí právního subjektu ZŠ Jince: **ZŠ a MŠ Jince, Slavíkova 26, 262 23 Jince**

IČ: 61903116, p.řed. Mgr. Petr Brychta, Ph.D.

Naše MŠ se nachází ve středočeském kraji v okrese Příbram v obci Jince.

Adresa zřizovatele: **Obec Jince, Čsl.dělostřelců 172, 262 23 Jince**

Adresa MŠ : Slunečná 358, Jince 262 23

Telefony do jednotlivých tříd : Berušky-1.tř.-778 709 748, Broučci-2.tř.-778 709749,

Motýlci-3.tř.-778 709 753, Včelky-4.tř.-778 709754, Žabičky-5.tř.-778 709 755,

Zástupce řed. Pro MŠ-p.Šebková-606 670 369

Vedoucí šk.kuchyně-p.Špalková-723045406, kuchyně MŠ-778 709 756

MŠ byla otevřena k 1.6.1983, plný provoz byl od 1.9.1983.

Jsme pětiletá MŠ v přírodním prostředí na okraji obce. Komplex tří budov je spojen spojovací chodbou. Ve dvou pavilonech jsou třídy pro děti – jedna třída je v přízemí a druhá v patře. Součástí každé třídy je herna se stolečky, herna s kobercem, který slouží k odpočinku dětí, umývárna, WC, šatna pro děti a šatna pro zaměstnance, kabiny na pomůcky. Třetí pavilon je hospodářská budova s kuchyní, plynovou kotelnou a služebním bytem, ředitelnou a skladem a nově přistavenou pátou třídou (v r.2015)

Jídlo je z kuchyně rozváženo spojovací chodbou a do tříd v patře výtahy. K výdeji jídla slouží kuchyňky, které jsou u každé třídy.

Celý komplex je obklopen udržovanou zahradou. Vybavení zahrady – altán, tři pískoviště se zastíněním, dřevěné zahradní hračky – vláček, prolézačka Z, hroch, lev a pavouk, pružinová houpačka koník a houpačka pro dvě děti, sestava se skluzavkou. Hračky na pískoviště jsou uloženy ve venkovních skladech.

Při plné kapacitě jsou úvazky pro 9 učitelek, školníci, dvě uklízečky, vedoucí školní jídelny, dvě kuchařky a sezónního topiče.

MŠ splňuje všechny hygienické podmínky – rozhodnutí vydala OHS Příbram.

Ředitelství školy 1x ročně provádí zápis dětí do MŠ.

Pracujeme podle Rámcového vzdělávacího programu a Školního vzdělávacího programu.

Spolupracujeme s rodiči dětí, ZŠ Jince, MŠ Čenkov, Obecním úřadem, Kulturním střediskem, Mateřským centrem Jinečáček, s Pedagogicko- psychologickou poradnou v Příbrami a v Hořovicích, s SPC Příbram a OSPODEM v Příbrami.

2. FILOSOFIE NAŠÍ MATEŘSKÉ ŠKOLY **SLUNÍČKO**

„Filosofii naší školy je rozvíjet samostatné a zdravě sebevědomé děti cestou přirozené výchovy.

Chceme, aby zde bylo dítě maximálně šťastné a spokojené. Snažíme se dítěti poskytnout prožitkový styl učení- dítě se při hře učí samo-experimentací a prožitkem.“

Dítě má vyrůstat ve zdravém prostředí, naučit se čistotě a pořádku, vytvořit si dobré zdravotní a společenské návyky.

2.1 Koncepte Mateřské školy Sluníčko

Záměrem je vést děti ke kladnému a citlivému vztahu k přírodě a k ekologickému cítění

- Pedagogická koncepce

Poznávání přírody- polodenní výlety, okolí mateřské školy a školní zahrada

- prožitkové metody, smyslové vnímání, spolupráce, individuální přístup k dítěti

Prohlubování kladných vztahů mezi dětmi

Prohlubování ekologického přístupu k přírodě - třídění odpadů, ochrana přírody

- Materiální koncepce

Analýza a současný stav - průběžně doplňujeme třídy novými didaktickými pomůckami, modernizujeme školní zahradu. Zakoupily jsme novou dětskou kuchyňskou linku do 3. třídy.

Vybavení tříd novými koberci, zakoupení záclon, dětský nábytek, modernizace školní zahrady, byla dokončena další etapa rekonstrukce MŠ-výměny rozvodů vody v obou pavilonech, nová umyvadla a WC, zakoupena lehátka do všech tříd, pokládka linolea částečně, nové šatní skříňky. Z projektu EU „Rozdílní, ale stejní“ kdy učitelky v průběhu celého roku tvořily pracovní listy a metodiky pro různé věkové skupiny a vše ověřovaly

s dětmi, za finanční dotaci jsme do MŠ zakoupily – Polikarpovu stavebnici do všech tříd, molitanové kostky, fotoaparáty, tři piána, hudební nástrojky pro děti, čepičky zvířátek pro dramatickou výchovu, výtvarný materiál, tělocvičné nářadí, notebooky, interaktivní tabuli do 3. třídy, zahradní hračky, manipulační tabule.

Za získanou dotaci z projektu Lesy jsme zakoupily tabuli na kreslení na školní zahradu a sušáky na výkresy do každé třídy.

Za další sponzorské dary od rodičů jsme doplnily didaktické pomůcky a hračky na vánoce.

Vyměnili jsme ložní soupravy pro všechny děti a dokoupili ručníky.

V roce 2018 o letních prázdninách byl odstraněn starý nevyhovující altán a nainstalován nový.

3. PODMÍNKY PŘEDŠKOLNÍHO VZDĚLÁVÁNÍ

3.1 VĚCNÉ PODMÍNKY

- jsme pětiletá MŠ. Komplex tří budov je spojen spojovací chodbou. Ve dvou pavilonech jsou třídy pro děti – jedna třída je v přízemí a druhá v patře a pátá třída –přístavba na hospodářské budově.

Berušky - Endrštová Lubomíra, Bc.Steinová Veronika, chůva Nováková Lenka

Broučci –Bc.Rajnohová Nikola, Němcová Michaela

Motýlci – Firýtová Jana, Mužíková Tamara

Včelky - Šebková Ivana, Moravčíková Alexandra, asistent

Žabičky-Bašková Lenka, asistent

- prostorové možnosti mateřské školy nabízejí dobré zázemí pro předškolní vzdělávání i další aktivity školy. Každá z pěti tříd tvoří samostatnou jednotku se sociálním zázemím. prostorové uspořádání tříd vyhovuje nejrozličnějším skupinovým i individuálním aktivitám a činnostem dětí. Dětský nábytek, tělocvičné nářadí, zdravotně hygienické zázemí je přizpůsobeno dětem. Didaktické a audiovizuální pomůcky, výtvarný materiál a potřeby, náčiní a nářadí pro tělesnou výchovu, dětské hudební nástroje jsou průběžně obnovovány a doplňovány podle finančních možností. Hračky, pomůcky, náčiní a další doplňky nebo alespoň jejich podstatná část je umístěna tak, aby je děti dobře viděly, mohly si je samostatně brát. Pracujeme s interaktivní tabulí, která přispívá k obohacení obsahu předškolního vzdělávání.

- děti se podílejí na úpravě a výzdobě interiéru MŠ svými výtvary, které si potom mohou se svými rodiči volně prohlédnout.

- na učební pavilony mateřské školy bezprostředně navazuje venkovní prostor školní zahrady, jehož vybavení slouží k rozmanitým pohybovým a dalším aktivitám dětí.

3.2 ŽIVOTOSPRAVA

- děti jsou každodenně a dostatečně dlouho venku, pobyt je přizpůsobován kvalitě ovzduší
- děti mají dostatek volného pohybu nejen venku, ale i v interiéru mateřské školy
- v denním programu je respektována individuální potřeba aktivity, spánku a odpočinku-
poslech více pohádek, písniček, ukolébavek. Pro starší děti jsou v době spánku zařazovány aktivity – šachový kroužek, keramika, rozšířená příprava dětí na vstup do 1. třídy: „Škola před školou“ – grafomotorická a uvolňovací cvičení, kroužek anglického jazyka.-podle prostor a naplněnosti tříd.

- pedagogové se chovají podle zásad zdravého životního stylu a poskytují tak dětem přirozený vzor

- vytváříme žádoucí stravovací návyky :

- zajišťujeme kaloricky vyváženou a pestrou stravu, doplněnou ovocem a zeleninou.
- zařazujeme bezmasá jídla, která nahrazujeme zeleninovými
- nabízíme celozrnné pečivo
- omezujeme slazení nápojů
- upřednostňujeme luštěniny, drůbeží, sojové a rybí maso
- podporujeme pitný režim při pobytu dětí ve třídách i venku

3.3 PSYCHOSOCIÁLNÍ PODMÍNKY

- zaměstnanci školy respektují individuální, vývojové a obecně lidské potřeby dětí, reagují na ně a pomáhají v jejich uspokojení.

- nově příchozím dětem je nabízen adaptační režim.

- v MŠ je dodržován potřebný řád, který vede děti k pravidlům soužití, vyvažuje volnost a osobní svobodu dětí s nezbytnou mírou předem daného omezení.

- děti mají rovnocenné postavení, žádné z nich není zvýhodňováno ani znevýhodňováno.

Dostávají jasné a srozumitelné pokyny, třídy jsou pro ně příjemným zázemím.

- vzdělávací nabídka odpovídá mentalitě předškolních dětí a potřebám jejich života – je jim tematicky blízká, pochopitelná, přiměřeně náročná, prakticky využitelná.

- ve vzájemných vztazích mezi dětmi a dospělými je posilována vzájemná důvěra, ohleduplnost, zdvořilost, vzájemná pomoc a podpora.

- děti i dospělí se cítí v prostředí mateřské školy dobře, jistě a bezpečně

- pedagogové se neformálním a nenásilným způsobem věnují prevenci šikany a ostatních sociálně patologických jevů u dětí

• NADANÉ DĚTI V MŠ

Respektujeme individualitu každého dítěte. U talentovaných dětí uplatňujeme neautoritativní komunikaci, nasloucháme, co dítě říká... Vytváříme prostor pro prezentaci názorů, zájmů. Zajišťujeme rozšířenou edukační nabídku pro další rozvoj ale také pro případné slabé stránky nadaného dítěte. Spolupracujeme s rodiči, aby rozvoj dítěte v mateřské škole byl efektivní. Výtvarné práce zasíláme do výtvarných soutěží, talentované děti doporučujeme do ZUŠ, pěveckých sborů a sportovních klubů.

• DĚTI S ODKLADEM ŠKOLNÍ DOCHÁZKY V MŠ

Dětem s odkladem školní docházky věnujeme zvýšenou pozornost. Pečlivě sledujeme jejich pokroky v jednotlivých oblastech. Častěji potřeby dětí, úroveň vědomostí a dovedností konzultujeme s rodiči. Učitelky zpracují individuální plán práce dle doporučení Pedagogicko psychologické poradny. Pokroky dítěte jsou zaznamenávány do jeho portfolia.

• DĚTI SE SPECIÁLNÍMI VZDĚLÁVACÍMI POTŘEBAMI V MŠ

Dětem se specifickými vzdělávacími potřebami věnujeme zvýšenou péči, ale také dle možností učitelek a s ohledem na ostatní děti ve třídě. Učitelky spolupracují intenzivněji s rodiči.

Dle vzniklých situací doporučujeme případnou návštěvu odborníka pro posouzení pokroků dítěte, případně návštěvu speciálního školského zařízení.

• **DĚTI MLADŠÍ 3 LET**

Vzdělávání dětí mladších tří let má svá specifika. Takto malé děti potřebují ke svému všestrannému vývoji co nejvíce smyslových vjemů. To jim je v naší mateřské škole umožňováno vhodně zvolenými činnostmi, hrami a hračkami. Jelikož problematika přijímání dětí mladších tří let se stává realitou, je naším záměrem zúčastňovat se průběžně vzdělávání pedagogických pracovníků v této oblasti a snažíme se vyhledávat nové informace o práci s touto věkovou kategorií. Je naším cílem i takto malé děti začlenit do edukačního procesu pomocí pozvolné a šetrné adaptace se zaměřením na socializaci a prohlubování základů sebeobslužných činností. Individualizovaný přístup k dítěti a úzká spolupráce s rodinou jsou samozřejmostí.

3. 4 ORGANIZACE

- provoz Mateřské školy Sluníčko je od 6. 30 do 16. 30 hodin
- denní řád Mateřské školy Sluníčko Jince je dostatečně pružný a umožňuje reagovat na individuální možnosti dětí, na jejich aktuální potřeby. Snažíme se o uspokojování fyziologických potřeb dětí, střídání různých aktivit (děti mají možnost pracovat i hrát si ve skupinách i samostatně) – podrobný rozpis denních činností na nástěnkách
- při vstupu dítěte do MŠ Sluníčko je uplatňován individuálně přizpůsobený adaptační režim. Při zápisu do MŠ zohledňujeme požadavek rodičů k zařazení dětí do tříd.
- do denního programu jsou pravidelně zařazovány preventivní pohybové aktivity, společenské a kulturní akce.
- prostorové uspořádání samostatných tříd umožňuje klidné, přirozené přechody mezi činnostmi, nemáme doby čekání a prostojů. Přizpůsobujeme délku odpoledního spánku a odpočinku individuální potřebě dětí a jejich věku.
- pedagogové se plně věnují dětem a jejich vzdělávání – pracovní doba pedagogů umožňuje pravidelné překrývání hodin přímé pedagogické činnosti obou učitelek ve třídě (individuální přístup i skupinovou práci, organizační zajištění výletů, tematických vycházek).
- ve všech třídách jsou tzv. herní koutky, které zajišťují dětem dostatečné osobní soukromí (když mají potřebu neúčastnit se společných činností). Stejně soukromí mají i při osobní hygieně.
- nejsou překračovány stanovené počty dětí na třídách, spojování tříd je maximálně omezeno

3. 5 ŘÍZENÍ MATEŘSKÉ ŠKOLY

- v čele školy jako právního subjektu stojí ředitel školy - vedoucí organizace, která odpovídá za plnění úkolů organizace
- škola se člení na vedení školy, pedagogické pracovníky a správní zaměstnance
- ředitel jmenuje svou zástupkyni
- povinnosti, pravomoci a úkoly všech pracovníků jsou jasně vymezeny
- pedagogický sbor pracuje jako tým, plánování pedagogické práce a chodu MŠ je

funkční, opírá se o předchozí analýzu a využívá zpětné vazby

- spolupráce všech zaměstnanců se opírá o vzájemnou důvěru a toleranci
- na vypracovávání ŠVP se podílejí všichni pedagogičtí pracovníci
- MŠ spolupracuje se zřizovatelem a dalšími institucemi, s odborníky poskytujícími pomoc zejména při řešení individuálních výchovných a vzdělávacích problémů dětí

3. 6 PERSONÁLNÍ A PEDAGOGICKÉ ZAJIŠTĚNÍ

-všichni pedagogové v mateřské škole mají předepsanou odbornou kvalifikaci a pracují na základě jasně vymezených a společně vytvořených pravidel. Vedení školy ponechává učitelkám dostatek pravomocí, respektuje jejich názor a podporuje je v tvůrčí pedagogické práci. Podporuje profesní růst v rámci dalšího vzdělávání pedagogických pracovníků (DVPP). Všechny učitelky se průběžně věnují studiu odborné literatury a pracují s multimediálními prostředky – interaktivní tabule, internet apod.

Pedagogičtí pracovníci:

Ředitel školy: Mgr. Petr Brychta, Ph.D.

Ivana Šebková - zástupce ředitele pro MŠ, tvoří individuální plány pro děti s odloženou školní docházkou, rozšířená pohybová aktivita s předškolními dětmi - pravidelně v tělocvičně ZŠ, zajišťuje organizování dalšího vzdělávání pedagogických pracovníků, tvorba školního vzdělávacího programu (ŠVP), připravuje pedagogické porady, provádí zápis dětí do MŠ.

Učitelky:

Bašková Lenka- začleňování problémových dětí do kolektivu ve spolupráci s asistentem, hudebně-pohybové hry a tanečky, příprava dětí na anglický jazyk, tvorba ŠVP

Moravčíková Alexandra- organizuje tematicky zaměřené výstavy dětských prací v MŠ, tvorba ŠVP, tvoří indiv.plány pro děti s OŠD, seznamování dětí s anglickým jazykem

Bc.Rajnohová Nikola- tvorba ŠVP, specializace na pohybové aktivity, internetové stránky

Firýtová Jana- zaměření na hudebně pohyb. přípravu, dramatizace pohádek

Mužiková Tamara- specializace na výtvarnou a pracovní výchovu, tvorba ŠVP

Endrštová Lubomíra-zaměření na adaptaci dětí mladší tří let, tvorba ŠVP

Bc. Steinová Veronika-aktualizace internetových stránek-akce a dění v MŠ, adaptace nových dětí do kolektivu MŠ

Nesnidalová Věra- v důchodu, výpomoc v případě dlouhodobé absence učitelky.

Němcová Michaela-ŠVP, obsluha kopírek v MŠ, fotky do kroniky

Specializované služby:

Mgr. Martina Hrkalová - odborná logopedická péče, do mateřské školy dochází jednou týdně

Lenka Bašková a Alexandra Moravčíková – příprava na anglický jazyk pro předškolní děti

-šachy pro předškoláky-p.Maršálek

Pro děti se speciálními vzdělávacími potřebami je zajištěna spolupráce s příslušnými odborníky (speciálními pedagogy, lékaři a poradenskými psychology, střediskem výchovné péče)

-služby všech pedagogů jsou organizovány tak, aby byla vždy a při všech činnostech zajištěna dětem optimální pedagogická péče. Učitelky se překrývají a tím pádem se mohou dětem více individuálně věnovat. Na procházkách jsou v heterogenních třídách vzhledem k zajištění bezpečnosti dětí vždy 2 učitelky. Pedagogové jednají, chovají se a pracují vždy profesionálním způsobem.

Provozní zaměstnanci:

Školnice a uklízečka: Milena Feniková

Uklízečka: Lenka Andělová, Lenka Nováková-půl úvazku jako chůva

Vedoucí stravování: Iveta Špalková

Kuchařky: Monika Horká

Jana Jílková

Kateřina Holá

- provozní pracovníci svou prací a ochotou přispívají k stabilitě provozu mateřské školy. Jsou ochotné pomoci v přípravě a organizování dílčích projektů jednotlivých tříd. Pomáhají při doprovodu dětí a při náročnějších činnostech (např. výlety, návštěva divadla, sezónní činnosti apod.) .

3. 7 SPOLUÚČAST RODIČŮ

- spolupráce s rodiči je pro nás věcí velmi důležitou a zároveň téměř samozřejmou

- respektujeme práva rodičů podílet se na dění v MŠ, účastnit se různých akcí, dle svého zájmu vstupovat do her dítěte, spolurozhodovat při plánování programu MŠ a také i hodnotit-
evaluovat. Jsou pravidelně a dostatečně informováni o dění v MŠ. Zpětné informace od rodičů jsou pro nás impulsem k dalšímu rozvoji školy, či řešení případných nedostatků

- chráníme soukromí rodiny a zachováváme diskrétnost v jejích svěřených vnitřních záležitostech

4. VZDĚLÁVACÍ OBSAH ŠVP

CHARAKTERISTIKA VZDĚLÁVACÍHO PROGRAMU

Náš vzdělávací program je rozdělen do 5 integrovaných bloků

1. SLUNÍČKO - JÁ - KAMARÁDI
2. SLUNÍČKO, POPJDI MALÍČKO
3. SLUNÍČKO A JEHO RODINA
4. SLUNÍČKO SE RÁDO SMĚJE
5. KAM SLUNÍČKO CESTUJE?

Zajištění vzdělávání dětí se speciálními vzdělávacími potřebami, dětí nadaných a dětí od 2 do 3 let

- pro děti se speciálními vzdělávacími potřebami je po konzultaci a na základě zprávy z PPP zajištěn školní asistent, popřípadě asistent pedagoga
- pro nadané děti - individuální plán, zohledňující jejich potřeby
- pro děti mladší 3 let je zajištěna chuva

1. SLUNÍČKO – JÁ – KAMARÁDI

Cíle integrovaného bloku:

- seznamovat děti s prostředím MŠ
- posilovat sociální chování ve vztahu k druhému (v rodině, v MŠ, v dětské herní skupině)
- rozvíjet schopnosti žít ve společenství ostatních lidí, přizpůsobit se, spolupracovat, přináležet k tomuto společenství (ke třídě, k rodině, ke světu, k životu, ke kultuře, k umění)

VZDĚLÁVACÍ OBLASTI - VZDĚLÁVACÍ NABÍDKA

- Dítě a jeho tělo - příležitosti a činnosti směřující k ochraně zdraví, osobního bezpečí a vytváření zdravých životních návyků

- manipulační činnosti a jednoduché úkony s předměty, činnosti seznamující děti s věcmi, které je obklopují a jejich praktickým používáním
- Dítě a jeho psychika - společné diskuse, rozhovory, individuální a skupinová konverzace (vyprávění zážitků, příběhů, vyprávění podle skutečnosti i podle obrazového materiálu, podle vlastní fantazie, sdělování slyšeného druhým apod.)
 - spontánní hra, volné hry a experimenty s materiálem a předměty (pískovnička, modelína apod.
- Dítě a ten druhý - aktivity podporující sblížení dětí
 - hry, přirozené i modelové situace, při nichž se dítě učí přijímat a respektovat druhého
- Dítě a společnost - aktivity vhodné pro přirozenou adaptaci dítěte v prostředí MŠ
 - hry zaměřené k poznávání a rozlišování různých spol. rolí (dítě, dospělý, rodič, učitelka) a osvojování si rolí do nichž se dítě přirozeně dostává
- Dítě a svět - přirozené pozorování blízkého prostředí a života v něm, okolní přírody, kulturních i technických objektů, vycházky do okolí, výlety
 - poučení o možných nebezpečných situacích a dítěti dostupných způsobech jak se chránit (dopr. situace, manipulace s předměty, kontakt s cizími lidmi apod.)

SPOLUPRÁCE S RODIČI:

- logopedická prevence
- organizační záležitosti – seznámení rodičů s rozdělením dětí do jednotlivých tříd, s organizací provozu v MŠ
- vyhlášení hry: „Maminko, tatínku, hrajte si se mnou“. Všechny výrobky jsou průběžně vystavovány v prostorách MŠ
- rodičovské schůzky – jednotlivě na třídách
- fotografování dětí se zimní tematikou

2. SLUNÍČKO, POPOJDI MALIČKO

Cíle integrovaného bloku:

- podporovat duševní pohodu
- psychickou zdatnost a odolnost dítěte
- rozvoj intelektu, řeči, jazyka, citu, vůle, kreativity, sebevyjádření

VZDĚLÁVACÍ OBLASTI - VZDĚLÁVACÍ NABÍDKA

- Dítě a jeho tělo - jednoduché pracovní a sebeobslužné činnosti v oblasti osobní hygieny, stolování, oblékání, úklidu, úpravy prostředí apod.
 - činnosti relaxační a odpočinkové, zajišťující zdravou atmosféru a pohodu prostředí
- Dítě a jeho psychika - hry nejrůznějšího zaměření podporující tvořivost, představivost a fantazii (kognitivní, imaginativní, výtvarné, konstruktivní, hudební, taneční či dramatické aktivity)
 - artikulační, řečové, sluchové a rytmické hry, hry se slovy, slovní hádanky, vokální činnosti
- Dítě a ten druhý - hry a činnosti, které vedou děti k ohleduplnosti k druhému, k ochotě rozdělit se s ním, půjčit hračku, střídat se, pomoci mu, ke schopnosti vyřešit vzájemný spor apod.
 - hry a situace, kde se dítě učí chránit soukromí a bezpečí své i druhých
- Dítě a společnost - různorodé společné hry a skupinové aktivity (námětové hry, dramatizace, konstruktivní a výtvarné projekty apod.) umožňující dětem spolupodílet se na jejich průběhu i výsledcích
 - hry a praktické činnosti uvádějící dítě do světa lidí, jejich občanského života a práce
- Dítě a svět - přirozené i zprostředkované poznávání přírodního okolí, sledování rozmanitosti a změn v přírodě (příroda živá i neživá, přír. jevy a děje, rostliny, živočichové, krajina a její ráz, podnebí, počasí, ovzduší, roční období)
 - aktivity zaměřené k získávání praktické orientace v obci

SPOLUPRÁCE S RODIČI:

- výstavka výrobků ve spojovací chodbě, výstava fotografií dětí
- zpívání koled a předávání přáníček v pečovatelském domě

- vánoční besídky ve všech třídách a posezení s rodiči, pečení a ochutnávka vánočního cukroví
- vítání občánků na OÚ Jince

3. SLUNÍČKO A JEHO RODINA

Cíle integrovaného bloku:

- seznamovat děti s tradicemi a zvyky, vytvářet podvědomí o mezilidských vztazích (Tři králové a masopust)
- uvést děti do společenství ostatních lidí, do života v lidské společnosti i do světa kultury a umění
- pomoci dětem osvojit si potřebné dovednosti, návyky, postoje

VZDĚLÁVACÍ OBLASTI - VZDĚLÁVACÍ NABÍDKA

- Dítě a jeho tělo - hudební a hudebně pohybové hry a činnosti
-různé pohybové aktivity (chůze, běh, skoky a poskoky, hody a lezení, turistika, míčové hry)
- Dítě a jeho psychika - poslech čtených a vyprávěných pohádek a příběhů, přednes, recitace, dramatizace, zpěv
-smyslové hry, nejrůznější činnosti zaměřené na rozvoj a cvičení postřehu a vnímání, zrakové a sluchové paměti, koncentrace pozornosti apod.
- Dítě a ten druhý - činnosti zaměřené na poznávání sociálního prostředí v němž dítě žije – rodina (funkce rodiny, členové rodiny a vztahy mezi nimi, život v rodině, rodina ve světě zvířat) – MŠ (prostředí, vztahy mezi dětmi a dospělými, kamarádi)
-čtení, vyprávění a poslech pohádek a příběhů s etickým obsahem a poučením
- Dítě a společnost - aktivity přibližující dítěti svět kultury a umění a umožňující mu poznat rozmanitost kultur (výtvarné, hudební a dramatické činnosti, sportovní aktivity, zábavy, účast dětí na kulturních akcích, návštěvy výstav, divadelních a filmových představeních, využívání příležitostí seznamující dítě přirozeným způsobem s různými tradicemi a zvyky běžnými v jeho kulturním prostředí apod.
-běžné každodenní setkávání s pozitivními vzory vztahů a chování
- Dítě a svět - kognitivní činnosti (kladení otázek a hledání odpovědí, diskuse nad problémem, vyprávění, poslech, objevování)
-sledování událostí v obci a účast na akcích, které jsou pro děti zajímavé

SPOLUPRÁCE S RODIČI:

- Téma: „ Takoví jsme byli – jestlipak nás poznáte?“ (miminka)

- Pomoc při přípravě karnevalu
- spolupráce s Pedagogicko psychologickou poradnou v Příbrami – pozvání do MŠ – předškolní děti – konzultace s rodiči

4.SLUNÍČKO SE RÁDO SMĚJE

Cíle integrovaného bloku:

- prohlubovat citové vztahy vzájemně mezi dětmi, mezi dětmi a dospělými
- rozvíjet a prohlubovat pozitivní city k sobě, získávání sebevědomí, citové samostatnosti
- vytvářet citové vztahy k okolí i k druhým
- vyjádřit své pocity, dojmy, prožitky

VZDĚLÁVACÍ OBLASTI - VZDĚLÁVACÍ NABÍDKA

- Dítě a jeho tělo - smyslové a psychomotorické hry
 - činnosti zaměřené k poznávání lidského těla a jeho částí
- Dítě a jeho psychika - činnosti zaměřené k poznávání různých lidských vlastností, záměrné pozorování, čím se lidé mezi sebou liší (fyzické i psychické vlastnosti, dovednosti, schopnosti, city) a v čem jsou si podobní
 - činnosti zajišťující spokojenost a radost, činnosti vyvolávající veselí a pohodu
- Dítě a ten druhý - aktivity podporující uvědomování si vztahů mezi lidmi (kamarádství, přátelství, vztahy mezi oběma pohlavími, úcta ke stáří apod.)
 - společná setkávání, povídání, sdílení a aktivní naslouchání druhému
- Dítě a společnost - přípravy a realizace společných zábav a slavností (oslavy v rámci zvyků a tradic, sportovní akce, kulturní programy apod.)
 - tvůrčí činnosti slovesné, literární, dramatické, výtvarné, hudební, hud. pohybové apod. podněcující tvořivost a nápaditost dítěte, estetické vnímání a vyjadřování a třibení vkusu
- Dítě a svět - pozorování životních podmínek a stavu životního prostředí, poznávání ekosystémů – naučná stezka v okolí Jinec „ Na Olymp Brd“ (les, louka, rybník apod.)
 - ekologicky motivované hravé aktivity

SPOLUPRÁCE S RODIČI:

- vyhlášení akce „ Strašidla a čarodějnice“ nebo jarní téma „ O nejzajímavější Sluníčko“

- rozšířená příprava na školu : „Škola před školou“
- Vítání občánků
- Fotografování (tabla předškoláků)

5. KAM SLUNÍČKO CESTUJE ?

Cíle integrovaného bloku:

- vytvářet u dětí citlivý vztah k životnímu prostředí
- rozvíjet elementární povědomí o okolním světě a jeho dění, o vlivu člověka na životní prostředí

VZDĚLÁVACÍ OBLASTI - VZDĚLÁVACÍ NABÍDKA

- Dítě a jeho tělo - zdravotně zaměřené činnosti (vyrovnávací, protahovací, uvolňovací, dechová, relaxační cvičení)
 - příležitosti a činnosti směřující k prevenci úrazu, k prevenci nemoci, nezdravých návyků a závislostí
- Dítě a jeho psychika - výlety do okolí (do přírody, návštěvy dětských kulturních akcí – MDD, Jinecká pouť apod.)
 - činnosti přiměřené silám a schopnostem dítěte a úkoly s viditelným cílem a výsledkem, v nichž může být dítě úspěšné
- Dítě a ten druhý - činnosti zaměřené na porozumění pravidlům vzájemného soužití a chování, spolupodílení se na jejich tvorbě
 - společenské hry, společné aktivity nejrůznějšího zaměření
- Dítě a společnost - aktivity přibližující dítěti pravidla vzájemného styku (zdvořilost, ohleduplnost, tolerance, spolupráce) a mravní hodnoty (dobro, zlo, spravedlnost, pravda, upřímnost, otevřenost apod.) v jednání lidí
 - setkávání se s literárním, dramatickým, výtvarným a hudebním uměním mimo MŠ, návštěvy kulturních a uměleckých míst a akcí zajímavých pro předškolní dítě
- Dítě a svět - smysluplné činnosti přispívající k péči o životní prostředí a okolní krajinu, třídění odpadu
 - hry a aktivity na téma dopravy, cvičení bezpečného chování v dopravních situacích, kterých se dítě běžně účastní

SPOLUPRÁCE S RODIČI:

- Besídka ke Svátku matek
- Besídka v kulturním středisku pro babičky
- Nocování v MŠ – loučení s budoucími školáky se zábavným programem

- pozvání rodičů na výstavu do kulturního střediska – dětské práce z celé MŠ :
„ Já jsem velký šikula“
- MDD

5. Evaluační systém

Neptejme se, kdo je lepší a kdo horší, ale zda jsme my sami vynaložili své osobní maximum.

<u>Co hodnotíme?</u> <u>(předmět evaluace)</u>	<u>Jakým způsobem</u> <u>hodnotíme?</u> <u>(techniky evaluace)</u>	<u>Kdy hodnotíme?</u> <u>(časový plán)</u>	<u>Kdo hodnotí?</u> <u>(Odpovědnost</u> <u>pedagogů)</u>
Věcné podmínky	Pedagogická porada	2 x za školní rok	Pedagogický sbor
Životospráva	Pedagogická porada	1 x za školní rok	Vedoucí školní jídelny, všechny učitelky
Psychosociální podmínky	Pozorování, rozhovor, písemné vyhodnocení	2 x za školní rok	Učitelky na třídě, provozní zaměstnanci
Organizaci chodu MŠ	Pozorování, rozhovor, písemné vyhodnocení, výroční zpráva	2 x za školní rok	Učitelky na třídě, zástupkyně ředitele, ředitel
Řízení MŠ	Pedagogická porada, Výroční zpráva	1 x za školní rok	Zástupkyně ředitele a ředitel, pedagogický sbor
Personální a pedagogické zajištění	Pedagogická porada Výroční zpráva, individuální konzultace	2 x za školní rok	Ředitel, zástupkyně ředitele
Spoluúčast rodičů	Rozhovor, písemné vyhodnocení -dotazník, třídní schůzky, setkání s rodiči	Průběžně, dle potřeby, během roku	Pedagogický sbor, ředitel, zástupkyně ředitele
Sebehodnocení učitelky	Rozhovor a pedagogická porada	Podle potřeby	učitelka
Kontrolní a hospitační činnost	Pozorování, konzultace, pedagogická porada	1 x za školní rok	Zástupkyně ředitele Učitelky
Školní vzdělávací program	Pedagogická porada, individuální konzultace	Jednou za tři roky	Pedagogický sbor, ředitel a zástupce ředitele, provozní zaměstnanci
Třídní vzdělávací program	Konzultace, rozhovor,	Průběžně dle potřeby	Učitelky na každé

	úpravy dle potřeb		tříde
Vývojová specifika dítěte	Slovní konzultace a písemná vyhodnocení (kruh)	Průběžně dle potřeby 2 x za školní rok	Učitelky na každé třídě

- **Vnitřní evaluace:** hodnotíme výsledky vzdělávání a výchovy, kterých jsme v určitých oblastech dosáhli. Hodnotíme efektivnost jednotlivých vzdělávacích činností.
- **Vnější evaluace:** Hodnotíme celkové fungování systému školy jako instituce

6. PŘÍLOHY

6. 1 ŠKOLNÍ ŘÁD MATEŘSKÉ ŠKOLY- umístěn na nástěnkách

6. 2 PROVOZNÍ ŘÁD – umístěn na nástěnkách

6. 3 ROČNÍ PLÁN S ROZŠÍŘUJÍCÍ NABÍDKOU AKCÍ

Použitá literatura

Bourová, M. Evaluace a hodnocení v MŠ. Nový Bydžov: ATRE, 2003

Havlíková, M. a kol. Kurikulum podpory zdraví v mateřské škole. Praha: Portál, 2000

Opravilová, E., Gebhartová, V. Rok v mateřské škole /Jaro, Léto, Podzim, Zima/.

Praha: Portál, 2003

Rámcový program pro předškolní vzdělávání. Praha: VÚP, 2004

Smolíková K. a kol. Manuál k přípravě školního (třídního) vzdělávacího programu MŠ.

Praha: VÚP, 2005

Smolíková, K. a kol. Praktický průvodce třídním vzdělávacím programem MŠ. Praha: VÚP, 2005

Další literatura- metodické příručky

RAABE- nahlížet- nacházet

www.vuppraha.cz

www.www.msmt.cz

www.rvp.cz

www.atre.cz

Školní vzdělávací program pro předškolní vzdělávání Mateřské školy Sluníčko v Jincích

Platnost dokumentu od 1.9.2003

ŠVP schválil řed.školy Mgr.Petr Brychta, Ph.D.

Aktualizace ŠVP 2.9.2019